

ДОМ – ПТИЦА

К сожалению, природа не наградила нас умением парить в небе, забыв обо всех ограничениях – зато дала способность наполнять ощущением свободы мир вокруг себя. Иногда это умение воплощается в осязаемых формах – например, архитектуре дома, широкий размах «крыльев» которого вызывает ассоциации с самой великолепной и свободолюбивой птицей.



АРХИТЕКТОР ПРОЕКТА: ИЛЬЯ ПОНОМАРЕВ
ДИЗАЙН ИНТЕРЬЕРОВ: ДИЗАЙН-СТУДИЯ REZEDA
РУКОВОДИТЕЛЬ ПРОЕКТА: АННА МОРОЗ
ДИЗАЙНЕРЫ: НИКИТА БАЖЕНОВ, ДМИТРИЙ ГАЛИН



Планировка пространства гостиной решена в классическом ключе: большой и мягкий диван обвивает периметр комнаты, так что на нём может поместиться не одно поколение семьи владельцев дома, а в центре внимания – большой камин.



Конструкция лестницы сочетает в себе натуральный ясень и металлическое основание, благодаря которым она кажется невесомой.

По словам архитектора проекта Ильи Пономарева, заказчики попросили спроектировать дом с использованием бревен большого размера в качестве строительного материала. При этом он должен был выглядеть нестандартно – так родилась идея рубленого дома, для строительства которого каждое дерево подбирается отдельно, оставаясь уникальным и неповторимым по своей природе.

Юрий Стручков, руководитель компании «Неополия», чья бригада занималась отделочными работами, устанавливала сантехнику, проводила электрику, доволен результатом. «Этот дом – один из самых сложных объектов, с которыми нам приходилось иметь дело. Во многом это связано с тем, что деревянный дом «живет», «дышит», «ходит». Конечный результат нашей работы представляет собой сопряжение всех технологий и знаний, которыми наша команда владеет на сегодняшний день. Именно благодаря нашему опыту мы смогли интегрировать в дом керамогранит, использовать двойные плавающие гипсокартонные каркасы, а также сделать сопряжение бруса и гипсокартона практически идеальным».

«Образ «дома-птицы», свившей гнездо вдали от города среди высоких сосен, дал всей команде простор для фантазии, позволил поэкспериментировать и создать совершенно нетрадиционную шале в стиле «современная эклектика», – рассказала дизайнер Анна Мороз. – Любой, кто оказывается на пороге, с первых секунд способен ощутить свободу и размах этого «полета». Форма дома тесно взаимосвязана с разработанным нами интерьером и предметами мебели».

Полет над повседневностью – не об этом ли мы все мечтаем? Этого удалось достичь во многом благодаря особенностям архитектуры и планировки дома, которые были предложены еще на уровне разработки проекта: на первом этаже, за исключением кабинета, нет дверей. То есть совершенно отсутствует какое-либо физическое ограничение в пространстве, при этом не возникает ощущения незавершенности, напротив – все зоны первого этажа логичным образом перетекают из одной в другую.

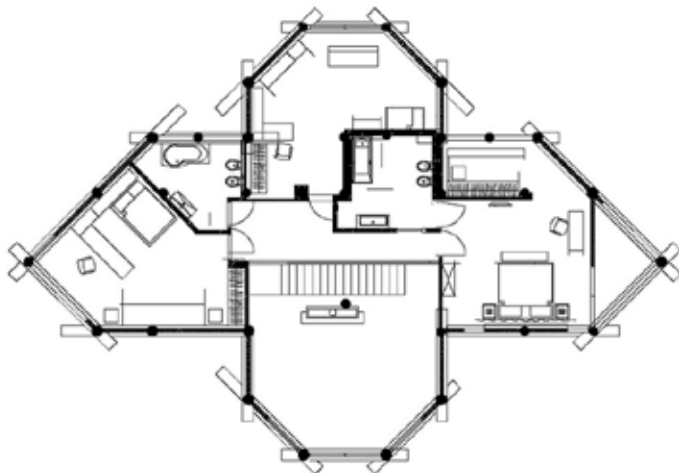
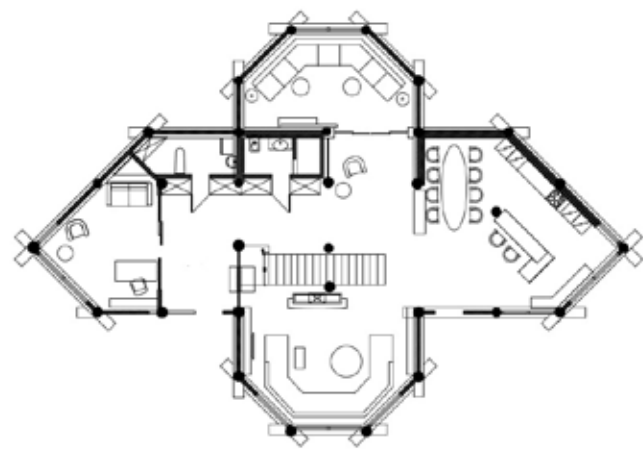
На первом этаже дома помимо кабинета расположились гостиная с зоной камина, кухня-столовая и лестница, словно парящая в воздухе. В процессе проектирования дома очень важно было решить, в каком направлении должна «смотреть» лестница. «Во время работы над проектом мы «проживали» этот дом – впрочем, как и любой другой. Представляли, как проходит день семьи, как передвигается по дому хозяйка, как она готовит, как она видит спускающихся с лестницы мужа и детей – именно поэтому лестницу мы и развернули в сторону кухни», – рассказывает Анна. Конструкция лестницы сочетает в себе

натуральный ясень и металлическое основание, благодаря которым она кажется невесомой. Уюта гостиной добавляет «ковровая дорожка», выстеленная из декоративной керамической плитки TopCer.

«Душа» первого этажа, это, бесспорно, кухня, в которой гармонично сочетаются две зоны: зона приготовления еды и быстрых завтраков и парадная столовая зона, где главный герой – большой трехметровый стол, выполненный в столярной мастерской по эскизам дизайнеров. Стол напоминает нам интерьеры 1970-х, он необычно вытянутой формы эллипса и придает динамику всему пространству. Прекрасным дополнением являются стулья от Филиппа Старка: их прозрачный дизайн и легкая форма не затмевают собой остальные элементы и позволяют увидеть весь сложившийся «ансамбль», насладиться целостностью картины.

Белоснежная кухня только визуально кажется миниатюрной – на самом деле ее длина четыре метра. И здесь ощущение простора присутствует в каждом квадратном сантиметре пространства. Добиться этого эффекта удалось с помощью игры со спокойными цветами – графитовым, серым и белым. Стиль кухни не был бы в полной мере эклектичным, если бы не яркий акцент – остров желтого цвета. Главная его функция – быть основой для кулинарных таинств, дополнительная – выступать в качестве зоны быстрого завтрака. Этот предмет по просьбе дизайнеров итальянская фабрика согласилась выкрасить в классический желтый.

Желтый цвет вновь появляется на стенах детской спальни, расположенной на втором этаже дома. Благодаря ему кажется, что комната постоянно залита солнечными лучами. Основной идеей воплощения детской спальни стал подход к ребенку как ко взрослому: решено было отказаться от использования «кричащих» цветов и большого ко-



Аксессуары, цветы, кашпо для цветов (салон AVRORA)

Кухня Avenue (Aster Cucine, Италия, салон S-Classic-Интерьер) – жемчужина модельного ряда фабрики и притягивающая взор необычная кухонная композиция. Экологически чистый массив дерева, окрашенный в белоснежный цвет, а на острове – глянцевый лак модного медово-горчичного цвета. Остров выполнен фабрикой по эскизам дизайнера. Одной из удобных услуг Aster Cucine является возможность изготовления любых элементов и окрашивание их в любой цвет по желанию клиента.

Стулья Ami Ami (Kartell, Италия, дизайнер Токуджин Йошиока, салон AVRORA) Ami Ami по-японски означает плести. Токуджина Йошиоки воплотил в своем шедевре, пластиковом стуле, один из типичных стилевых приемов своей культуры – плетение. Простые прямые линии контрастируют с фактурой плетеной отделки, выполненной в ходе сложного промышленного процесса, – все это легендарный Kartell.



личества декоративных элементов. Чистые цвета, в которые окрашены стены, зрительно расширяют границы детской комнаты, одновременно подчёркивая скатную архитектуру пространства. Здесь ребенок – в первую очередь творец, который с помощью своего воображения и фантазии наполняет мир вокруг себя, а пространство не мешает ему в этом. Белая мебель и светлый пол создают то ощущение свободы, которое так необходимо любому маленькому человечку.

Дизайнеры не обошли вниманием ванные комнаты, их в доме достаточное количество и каждая отличается по настроению, атмосфере, цветовому решению. Все совершенно разное: материалы, цвет, планировка.

Например, в одной из ванных комнат было решено использовать несколько фактур, а именно – дерево и камень. Керамогранит, имитирующий сплошную стену, относит нас на несколько столетий назад, в то время, когда оформлению ванн уделялось особое внимание, а их интерьер по праву можно было назвать шикарным. Чтобы избежать эффекта гротескности, дизайнеры остановились на лаконичной сантехнике. Чудесный запах дерева, теплый пол и атмосфера делают свое дело: из ванной не хочется уходить. Двери в ванные комнаты своеобразным образом замаскированы, словно бы «спрятаны» в стенах, что подчеркивает некоторую приватность обстановки. Так, чтобы попасть в туалетную комнату на первом этаже, нужно отыскать правильную дверь из тех, что стоят в ряд вдоль коридора, иначе можно случайно оказаться... в шкафу.

В центральной части дома расположена просторная гостиная с окнами от пола и почти до потолка, высотой в шесть метров. Планировка пространства решена в классическом ключе: большой и мягкий диван обвивает периметр комнаты, так что на нём может поместиться не одно поколение семьи владельцев дома, а в центре внимания – большой камин.

Сначала идея высокого (шесть метров) камин не очень понравилась хозяевам. Но дизайнеры стояли на своем и, к счастью, смогли убедить Алину и Евгения в целесообразности такого композиционного центра дома. Хозяева въехали сюда зимой, под самый Новый год, и у них было немало поводов сказать дизайнерам «спасибо». Представьте себе эти мгновения, когда ровным теплом, как от русской печки, наполняется весь дом.



Желтый цвет вновь появляется на стенах детской спальни, расположенной на втором этаже дома. Благодаря ему кажется, что комната постоянно залита солнечными лучами.



В ПРОЕКТЕ УЧАСТВОВАЛИ:



НЕОПОЛИЯ
Строительная Компания

ул. Байкальская, 291,
БЦ «Солнечный», оф. 703,
тел.: 99-88-81



AVRORA
ковры текстиль посуда

ул. Окт. Революции, 1, тел.: 258-208
www.sclassic.ru

